

DIY – Støb en terrasse i betong for fine kvelder



DIY – Støp en terrasse i betong for fine kvelder

En fin sommerkveld er det herlig å sitte ute på en terrasse. Nå kan du bygge den selv ved hjelp av vår DIY-beskrivelse. En støpt terrasse er stabil og bestandig. Den gir rike muligheter til påbygging av murer og vegger. Med varmekabel i gulvet får du det snøfritt på terrassen, og den er forberedt for eventuell påbygging av uterom. Beskrivelsen gjelder en terrasse som er under 15 kvm (4500 x 3300 mm, 14,85 kvm). Det er mulig på terrassen, uten byggetillatelse, å oppføre et uterom som tilbygg på huset, men hør med din kommune før du gjør det. Det kan være begrensninger for hva du har lov til å gjøre på eiendommen din i kommunale dokumenter som reguleringsplan, kommuneplanens arealdel og kommunale vedtekter

På finja.no finner du også en komplett materialspesifikasjon som blir lagt til handlelisten med ett klikk och kjøp materialet på finja.no.

Dette trenger du:

- Finja L-element rette, høyde 300 mm S200, 10 stk.
- Finja L-element hjørne, høyde 300 mm S200, 4 stk.
- Finja Grovbetong B30, 152 stk.
- Isoleringssplate EPS S100, 600 x 1200 x 100 mm, 24 stk.
- Finja Armeringsdistanser 40/50 mm, ca. 70 stk.
- Finja Plastspiker, 180 mm, ca. 40 stk.
- Finja Spikerplate 56 x 105 mm, 14 stk.
- Finja Festekile, 14 stk.
- Armeringsjern, \varnothing 12 mm, B500BT, 33 lpm.
- Armeringsnett Nps50, N5150, 2350 x 2450, 3 stk.
- Fiberduk, 15 m²
- Gulvvarmekabel for innstøping i betong, 20 W/m (100 W/m²), 65 m
- Festemateriale, termostat m.m. for gulvvarmekabel.

Verktøy

Plastfolie, avrettingsinstrument, byggskuffe, vater, stavvibrator, pussebrett, glattebrett, platevibrator, mursnor, pussebrett, glattebrett, rettholt, vinkelsliper, surretråd, bindetang, tommestokk, hammer, målebånd, boltesaks, håndsag.



Hva inspirerer deg?

Bygg et vakkert uterom, og forleng sommeren. Med varmekabler i gulvet blir sesongen enda lengre.

Ta gjerne et bilde og send på e-post til Finja, info@finja.no, for å få prosjektet ditt publisert i våre digitale kanaler.



1. Forberedelser grunn

Grav bort matjord og fortsett ned til minst 300 mm under endelig bakkenivå. Hvis bakken består av leire eller finmasse, må du rulle ut en fiberduk som dekker hele altanens flate. Hvis bakken er tørr og fast, trengs ingen duk.

2. Forbered grunnlaget

Sett ut profiler og spenn opp en mursnor i linje med altanens ytterkant og i høyde med det ferdige gulvet. Mål langsiden og kryssmå diagonalt for å sikre at hjørnene er vinkelrette.

Legg ut minst 150 mm pukk. Pakk med platevibrator og vei av overflaten med avrettingsinstrument til overflaten er 300 mm under mursnoren. Legg eventuelt ut tomrør for strøm.

3. Legg Finja L-element

Sett ut Finja L-elementene. Begynn med hjørneelementene og deretter de rette delene. Juster med vater og sikre at ytterkanten går i linje med mursnoren. Mål ut og kapp til mindre deler ved hjelp av vinkelsliper og håndsag.

Forankre elementene i hverandre med en Finja Festekile per skjøt i overkant mellom hvert element og en spikerplate per skjøt for å føye sammen elementenes bunnplater.

4. Legg isoleringsplater

Legg ut det første laget med isoleringsplater. Kapp platene ved behov. Legg deretter på et lag isoleringsplater som strekker seg 150 mm inn over elementene. Legg lagene slik at skjøtene forskyves mellom sjiktene. Føy sammen begge lagene med Finja Plastspiker, ca. 5 stk. per kvm.

5. Armeringsdistanser

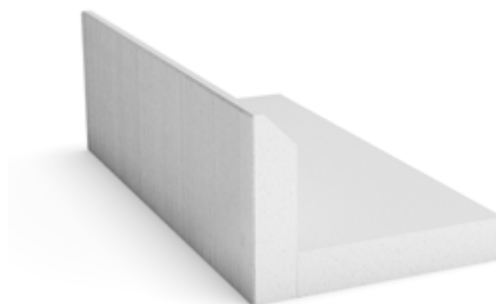
Plasser ut Finja Armeringsdistanser for to parallelle armeringsjern i kantbjelken, 1 stk. per 600 mm for hvert armeringsjern. Monter armeringsjernene i armeringsstolene. Ved skjøting overlappes jernene med 500 mm. Bøy armeringsjernene i hjørnene.

Plasser ut ca. 3 stk. armeringsstoler per kvm til armeringsnettene, og legg disse ut over hele overflaten, slipp 50 mm fra elementenes innsider. Overlapp armeringsnettene med 300 mm. Bind sammen med bindetang og surretråd.

Hvis du vil ha gulvvarme, monteres gulvvarmekabel i henhold til produsentens anvisning. Fyll opp med pukk på elementenes utsider til 2/3 av høyden.



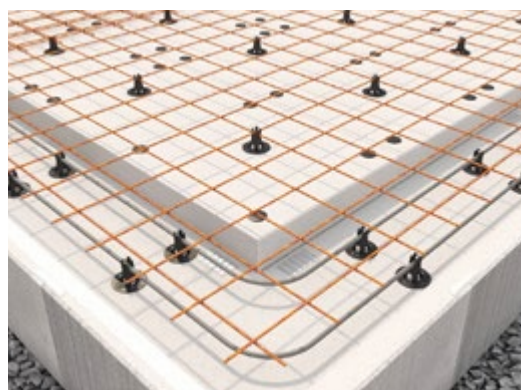
Legg ut pukk, pakk med platevibrator og vei av.



Finja L-element gir god støtte til grunnmurens kantbjelke, og det har en ferdig utside av børstet betong.



Plasser ut Finja L-elementene langs mursnoren.



Plasser ut Finja Armeringsdistanser og Finja Plastspiker. Legg armeringsjern i kantbjelken og armeringsnett over hele overflaten.

Tips! Legg tomrør for strøm i bakken, og forbered for belysning av et uterom.

6. Støp grunnmuren

Begynn med å fylle kantbjelken med betong til halve høyden, og vibrer med stavvibrator.

Fyll deretter opp hele grunnmuren til elementenes overkant. Pakk og vibrer betongen, helst med stavvibrator. La herde to til fire timer.

7. Etterarbeid

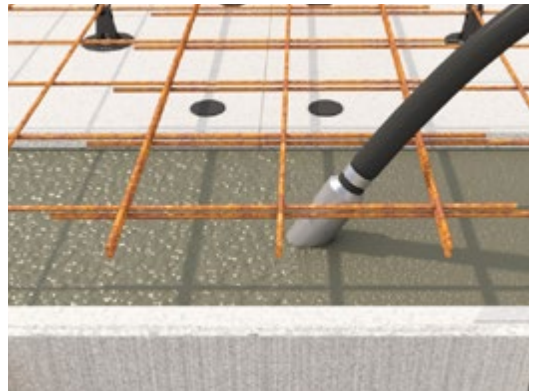
Puss overflaten med pussebrett og glatt deretter med et glattebrett fra ytterst og inn mot midten.

Vann hele betongflaten og dekk med plastfolie. Etervann 2–3 ganger de neste fem døgnene. La til slutt betongen herde i ytterligere to døgn.

8. Til slutt

Koble inn gulvvarmekabelen, og bygg ferdig altanen med mur eller gjerde hvis du vil. Gulvvarmen kobles på i henhold til produsentens anvisning og når betongen har herdet i minst 28 dager.

Plasser deretter ut hagemøblene på den nye altanen, og nyt.



Støp kantbjelken først, vibrer, støp resten av grunnmuren, og vibrer.



Puss overflaten med pussebrett, og glatt deretter med glattebrett for en fin overflate.

Tenk på at ... Kontakt plan- og bygningsetaten i din kommune for informasjon om hvilke byggeregler og unntak som gjelder for din tomt. Byggesøknad er nødvendig for de fleste prosjekter.

