

# DIY – Støb en vindusbenk i betong

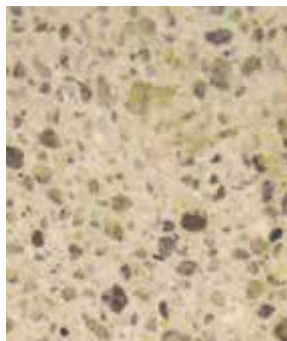


# DIY – Støp en vindusbenk i betong

Et vindu får et spesielt særpreg når det er prydet med en vindusbenk i betong. Å støpe benken er et ekte håndverk som du kan gjøre hjemme. Ved å justere størrelsen på støpeformen kan du støpte benker som passer dine vinduer.

## Dette trenger du:

- Mørtel Bemix Standard, 1 stk.  
1 sekk gir ca. 13 liter ferdig betong
- Finja Bistål Bi40fz  
(dersom vindusbenken ligger på konsoller)
- Våtromssilikon, 1 tube
- Hard trefiberplate eller stiv kartong
- Filmbelagt forskalingsplate vannfast  
15 x 1200 x 2500 mm, 1 stk.
- Montasjeskruer, 3,5 x 25 mm
- Matolje
- Plast til dekning



## Hva inspirerer deg?

Vindusbenkens farge blir naturlig vakker, men du kan også slippe frem steinen i betongen til en såkalt Terazzo-overflate. Det er også mulig å farge betongen. Dersom du ønsker en mørkegrå farge, tilsett 0,8 kg svart jernoksidpigment til en sekk Bemix Standard 25 kg. Pigmenter finnes f.eks. på [www.sloyd-detalljer.no](http://www.sloyd-detalljer.no).

Ta et bilde og send på e-post til Finja, [info@finja.no](mailto:info@finja.no), for å få arbeidet publisert på nettstedet.

## Verktøy

Tvangsblander, bøtte, murskje, sparkelspade, limpistol, hammer (rekylfri), tommestokk, vaterpass, vinkelhake, rettholt, sirkelsag, stikksag, skrutrekker, bormaskin, vannfast penn, slipepapir med kornstørrelse 80 og 240.



**Tips!** For å skape en stilig og robust overflate på vindusbenken, finnes det en rekke ulike metoder for overflatebehandling som beskrives i denne brosjyren. Støp derfor noen ekstra betongplater for å teste hvilken overflatebehandling som passer best.

## Bygg formen

Lag en ramme i trefiberplate. Sag ut 30 mm brede lister av trefiberplate.

Legg dem tett mot vinduskarmen. Begynn lengst inne (A), deretter sidene (B) og (C) og til sist lengst frem (D). Lim sammen rammen.

Legg rammen opp-ned på kryssfineren. Se under. Tegn av de utvendige målene. En må trekke fra 3 mm på side 2 og 3 for at vindusbenken skal passe inn i vinduskarmen.

Sag ut formbunnen etter markeringene. Sag deretter ut formsidene i kryssfiner, 45 mm brede og en lengde som passer til formbunnen, se illustrasjon til høyre.

Monter formen på en stabil og tett "kasse". Sett skruene med 50 mm avstand fra sentrum. Tett evt. formen fra den utvendige formen med silikon for å få den helt tett. Stryk ut olje på hele innsiden av formen og tørk den deretter tørr, slik at det blir igjen en passende tynn hinne.

## Støp vindusbenken

Bland Bemix Standard iht. anvisningen på sekken og fordel betongen jevnt i formen. Når en har helt i betongen halvveis, støter en godt flere ganger med murskjeen i betongen, slik at luftboblene kommer til overflaten og betongen vibreres.

Dersom vindusbenken skal ligge i en eksisterende vinduskarm med støtte under hele platen, er det ikke behov for armering. Dersom vindusbenken ligger på konsoller, bør den armeres med bistål.

Legg Finja Bistål sentrert i betongen 20 mm fra formkanten hele veien, samt en rett over i midten for stabilitet. Sikre at Bistålet er dekket av betong og rett ut overflaten med en sparkelspade, slik at den blir jevn og fin. Obs! Sørg for at Bistålet ikke "faller til bunnen" ellers blir det synlig når vindusbenken er ferdigstøpt.

Når formene er fylt i, er det på tide å støte med murskjeen én gang til. Bank deretter med den rekylfrie hammeren rundt hele formen for å få den til å vibrere på nytt. Dette gjøres for å få så få luftporer på overflaten som mulig. Dersom en er grundig, vil en få et bra resultat.

Dekk hele formen med plastfolie og la den hvile i 1 døgn. Løft deretter av platen etter 1 døgn og hell rikelig med rent vann på betongen. Legg deretter på igjen platen. Gjenta denne behandlingen i 2 døgn til.

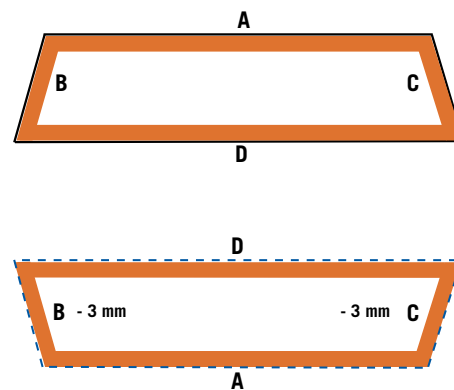
Støp gjerne noen ekstra betongplater for å teste hvilken overflatebehandling som passer best.

## Demontere

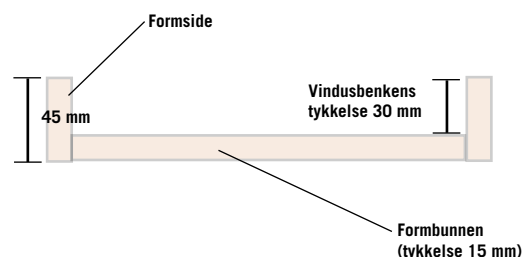
Demonter formen forsiktig etter tre døgn når betongen har fått herdet skikkelig.

## Monter vindusbenken

Dersom vindusbenken skal monteres på konsoller limes den fast med for eksempel konstruksjonslim PL 400. Dersom den skal monteres i en eksisterende vinduskarm festes den med flislim.



**Tips!** Få gode råd om støping i teksten Hjelp med støping, som er tilgjengelig på Finjas nettside.



## Omsorgstips

- Hold vindusbenken ren og tørr
- Fjern eventuelle flekker umiddelbart
- Hvis nødvendig, vask med vann og et nøytralt vaskemiddel (t.ex. Steinfix 60 natursåpe)
- Unngå stålull og sterke væsker

## Etterbehandle

For å beskytte betongen og gi den mykhet og glans, skal den slipes og overflatebehandles. Det finnes en hel rekke alternativer når det gjelder etterbehandling, avhengig av hvordan du vil at betongen skal se ut og hvilke egenskaper den skal ha. I et kjøkken må betongen være helt tett, slik at ikke matrester o.l. får feste.

Det finnes ulike metoder og ulike design som du kan velge selv, avhengig av smak og preferanser. Start med å slippe og velg deretter en overflatebehandlingsmetode.

### Slippe

Betongen slipes for å få en glatt og blank overflate. Fukt overflaten og slip med små, sirkulære bevegelser. Bruk slipepapir med kornstørrelse 80 og slip til ønsket utseende. Bytt deretter til slipepapir med kornstørrelse 240 for å polere det siste. Ettersom slipeprosessen skjer med vann, bør det ikke benyttes en elektrisk sliper. Slip i stedet for hånd med en slipekloss.

Det er mulig å slippe seg forbi betongens helgrå område (ca. 0,5–1 mm) og hente frem steinen i betongen. En slik overflate kalles vanligvis "Terazzo". Det er et vakkert og litt mer tidkrevende alternativ til den grå betongfargen. Når du er ferdig med sliping, skylles overflaten ren med vann. Etter skyllingen skal betongen tørke av seg selv en dag før en starter den avsluttende overflatebehandlingen.

### Overflatebehandle med såpe

Det enkleste overflatebehandlingsalternativet er å bruke en ren såpe, noe som gir en matt overflate og ikke endrer fargen på betongen. En del av såpens olje blir igjen på overflaten og danner en transparent og beskyttende hinne.

Egnet såpe er tilgjengelig hos velassorterte fargehandlere. Produktet kan også kalles "Terrazzorent". Det kan ikke inneholde noen "rengjørende" stoffer, foruten såpen. Konsentrasjonen av overflateaktive midler bør være mindre enn 5 %. Egnet steinsåpe er f.eks. Steifix 50 eller Steifix 60.

1. Fortynne såpen med vann iht. produsentens beskrivelse.
2. Dekk hele betongoverflaten med såpeblandingen og arbeid den inn med en lofri klut. Betongen vil absorbere såpeblandingen.
3. Vent noen minutter og gjenta behandlingen 2–3 ganger, eller til overflaten ikke absorberer mer.
4. Tørk overflaten tørr og poler deretter med en lofri klut. Det er viktig å tørke og polere nøye, ettersom betong kan bli

hvitflammet av såpen. Hvis det skjer, polerer du overflaten ytterligere for å fjerne såpen. Vedlikehold og rengjør overflaten med den samme såpen etter behov.

### Overflatebehandle med voks

En vokset overflate gir litt bedre beskyttelse og mindre risiko for flekker, enn en såpet overflate. Mange vokstyper har en gulnende effekt på betongens farge. Egnet voks er tilgjengelig hos velassorterte fargehandlere. Vær oppmerksom på at voksen ikke skal inneholde silikon.

1. Stryk et tynt lag med voks over overflaten med en tøyklut og la den stå i 30 minutter, slik at voksen stivner.
2. Poler overflaten med en klut eller bruk en poleringsmaskin.
3. Om nødvendig, gjenta behandlingen igjen.

Voks overflaten regelmessig, men sørg for at den får tid til å stivne skikkelig mellom gangene. Følg produsentens anbefalinger.

### Overflatebehandle med olje

Det finnes flere forskjellige oljer som passer for overflatebehandling av betongen. En olje er lett å påføre og gir tilsvarende beskyttelse som voks. Velg en olje som passer til utseendet som ønskes. Oljene må være egnet for impregnering av møbler, være "luktfrie" og ikke inneholde løsningsmidler.

1. Stryk et tynt lag med olje på overflaten og la betongen suge det inn i 5 minutter.
2. Tørk rent og tørr med en lofri klut.
3. Gjenta trinn 1 og 2.

## Vedlikehold

En skikkelig overflatebehandling er en god beskyttelse, men som med mange andre materialer, så kan betongen få flekker. For å minimere risikoen for flekker, er det viktig å vedlikeholde det beskyttende overflatelaget regelmessig.

Betong er spesielt følsomt for flekker. Dersom det oppstår en slik flekk, kan den fjernes ved å slippe området med sandpapir og overflatebehandle på nytt.

Riper og sprekker i betongen repareres ved å jevne ut skaden med sandpapir og fylle med samme type betong som benkeplaten er støpt i. Bruk gjerne en tesil, slik at finmaterialet kan skilles ut og benyttes til formålet. Dytt ned finmaterialet med en fuktig svamp. Gjenta overflatebehandlingen, slik at også det reparerte området får et nytt beskyttende lag.