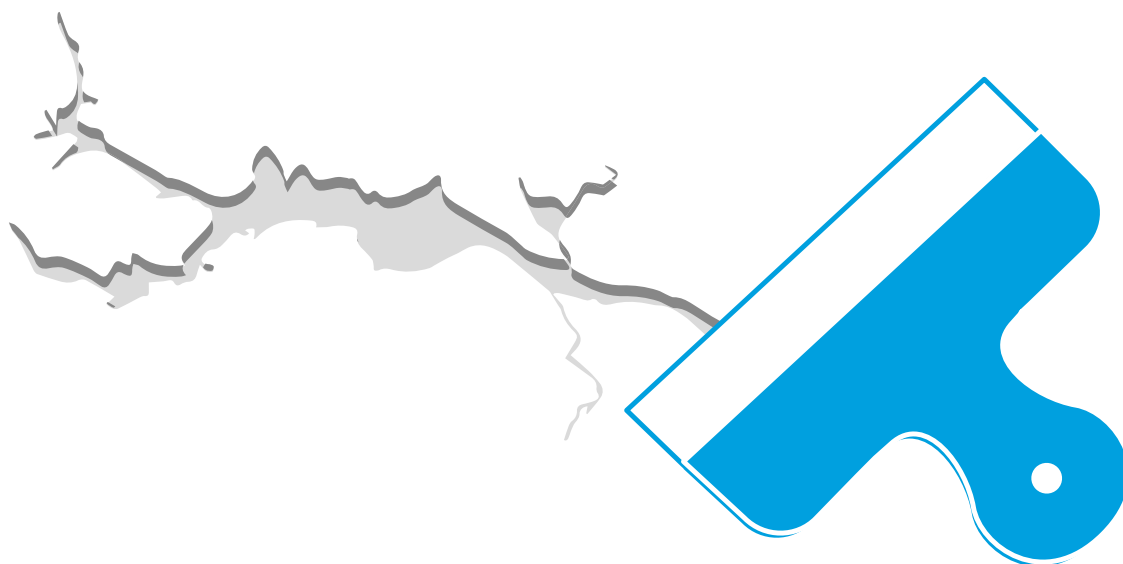


# **FINJA**



---

## **HJELP MED – REPARASJON**

---

Enkel veiledning om hvordan du reparerer  
med Finjas sortiment.

# Kort om reparasjonsmørtel

Ved alle typer reparasjoner er utførelsen like viktig som valg av produkt. Les derfor denne bruksanvisningen nøye.

Reparasjon er et begrep som omfatter oppbygging, utfylling og utjevning av skader i blant annet puss, murverk og betong. I produktgruppen Reparasjon har Finja samlet de mest anvendelige reparasjonsproduktene. Men det er også vanlig å bruke produkter fra Pusse og Betongreparasjoner til reparasjoner.

Ved helt eller nesten gjennomgående sprekker i bærende vegger eller andre konstruksjonsdeler bør det utredes hvorfor sprekken har oppstått. Ellers risikerer en reparasjon bare å bli kosmetisk, og den virkelige skadeårsaken vedvarer.

Ved alle reparasjoner i lettbetong skal produsentens anbefalinger følges. Som oftest innebærer det at det skal brukes en lavalkalisk mørtel. Finja leverer mørtel av ulike typer som oppfyller dette kravet.

## Forbehandling

Ettersom reparasjoner ofte er relativt små, er vedheft mot underlaget av største betydning for å få et godt sluttresultat. Husk at de ulike vedheftforbedrende tiltakene ikke kan benyttes i alle situasjoner. Ved tvil, kontakt din byggevareforhandler eller Finja-representant.

**Forvanning:** Eksisterende underlag bør i de fleste tilfeller forvannes rikelig før reparasjon for at underlaget ikke skal "suge ut" vannet av reparasjonsproduktet.

**Vedheft med Bemix Korroheft:** For optimal vedheft på underlag av betong, forbehandler man med Bemix Korroheft. Brukes som forbehandling til betong, sparkel, reparasjonsmørtel m.m.

**Vedheft med Primer:** Brukes først og fremst som forbehandling for sparkelprodukter, f.eks. Reparere Vegg.

**Vedhefter:** I motsetning til primer er vedhefter ment til å blandes i mørtelen for å få bedre vedheft og smidigere mørtel. Brukes først og fremst i pussmørtel og reparasjonsmørtel.

## Ettervanning

I de fleste tilfeller er det nødvendig med ettervanning for å få et godt sluttresultat. Hold reparasjonen fuktig i minst en ukes tid. Se informasjon for respektive reparasjonsprodukt.



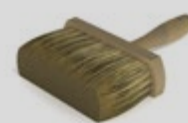
Murhammer. Å kutte i passbiter.



Visp. For blanding av mindre bruksmengder. Kobles til en bormaskin.



Flyndreskje. Til reparasjon. Flyndreskjeens spisse form gjør det lett å komme til.



Slemmekost/Kalkkost. Brukes til å fukte flatene som skal repareres.

# Underlagsveiledning

## Reparasjon av puss

Det sterkeste pussjiktet skal alltid påføres innerst og svakere sjikt lengre ut. Det er altså svært viktig å ta rede på hva det eksisterende underlaget består av. Slik kan du finne ut det:

- Er huset pusset før 1950, er det med stor sannsynlighet ren kalkpuss.
- Hvis pussene ikke er en kalkpuss, er det sannsynlig en kalksementpuss. Kalksementpuss har en gråhvit farge, mens en kalkpuss er nesten hvit.
- En gammel kalkpuss er svært porøs og lett å smuldre opp mellom fingrene. En kalksementpuss inneholder sement og er hardere.

## Reparasjon av murverk

Dypere skader innendørs på eksempelvis tegl, lettklinker, lettbetong og betonghulstein repareres enklest med Reparere Vegg. Utendørs brukes Reparere Ute. En pusset vegg grunnes med Grunningsmørtel A og bygges opp i pussjiktet med en kalksementmørtel, f.eks. Puss & Murmørtel KC 50/50.

## Lettbetong

For alle reparasjoner på lettbetong skal produsentens anbefalinger følges. Oftest betyr det en lav alkalisk bruk skal brukes. Finja gir bruk av div typer som oppfyller dette kravet.

## Enklere reparasjon av betong

Mindre skader som støpeblærer, formstaghull, formforskyvninger osv. repareres enklest med Bemix Betongsparkel, alternativt Reparasjonsmørtel. Avslåtte fliser og andre mindre skader repareres enklest med Byggsparkel Vegg, alternativt Reparere Ute. Forbehandle med Bemix Korroheft for optimal vedheft.

## Store skader

Større skader repareres enklest ved å forme opp rundt skaden og støpe med f.eks. Reparasjonsbetong Anlegg Grov. Støp ca. 5 mm høyere (gjelder både vegg og gulv) enn omgivende flate slik at skaden blir fylt helt ut. Riv av overflaten til riktig høyde før betongen har herdet. Forbehandle med Bemix Korroheft for optimal vedheft.

## Kvalifisert reparasjon av betong

Ved reparasjon av betong i stall, garasje, murer, trapper, balkonger samt miljøer som utsettes for salt og frost, kreves det høytytende produkter. Finja har et komplett betongreparasjonssortiment. Les mer på [finja.no](http://finja.no).



Fugeskje. Brukes til fugging av teglmurer og påføring av fugemasse.



Murbøtte. Ekstra sterk i både plast og i håndtak.



Fugepinne. Brukes som navnet tilsier til å jevne ut fugene.



Stålbørst. Brukes til å rengjøre flater som skal repareres

# Finjas reparasjonsmørtel



## Reparere Inne

Oppfylling og utjevning på vegger og tak innendørs på underlag av betong, murverk, sementpuss og gips.



## Reparere Ute

Oppfylling og utjevning over bakken utendørs og innendørs på mindre vertikale flater av betong, murverk og sementpuss.



## Byggsparkel Vegg

Oppfylling og justering på underlag av betong, naturstein og keramikk, puss av minst klasse CS III og gipsplater. Brukes på vegger og tak. Hensiktsmessig som underlag for fliser, tapet og maling. Støvreduisert og til innendørs bruk.



## Finpuss

Pussing av betongvegger og andre sterke sementbaserte underlag.



## Veggsparkel ECO

Karbondioksidreduisert veggsparkel for oppfylling og justering på underlag av betong, lettbetong, naturstein, keramikk og puss av minst klasse CS III. Egnert som underlag for fliser, tapet og maling. Til innendørs bruk.



## Anleggsbetong Fin

Støping og betongreparasjon med krav til høy bestandighet. For sjikt 20–100 mm. Passer til betongkonstruksjoner som er utsatt for kjemisk og mekanisk belastning. Holder godt mot salt og frost.



## Korroheft Slemming

Sementbasert slemming for økt vedheft på betong og stål. Som overflatesjikt er produktet egnert på betong- og stålfletter som ikke utsettes for mekanisk slitasje.



## Betongsparkel

Sparkel med lang bearbeidingsstid for betongunderlag. Benyttes ved sparkling av eksempelvis støpeporer og skjøter samt reparasjon av eksempelvis trapper, balkonger etc. Særlig egnert ved tidskrevende reparasjoner.



## R50

Høypresterende, fiberforsterket, kryppkompensert og tiksotrop reparasjonsmørtel for reparasjon av betong der det settes krav til kvalitet og bestandighet. Kan brukes på vertikale flater uten forskaling.

# Hva betyr symbolene på sekken

På Finjas nye forpakninger finnes det forklarende symboler. Symbolene gir deg som bruker veiledning og gjør det enklere og velge rett produkt og antall sekker.

Der finner du f.eks. symboler som forklarer om produktet kan brukes utendørs, hvor mye vann som trengs eller hvor mye en 25 kg sekk gir.



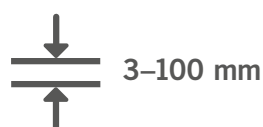
## IN- & OUTDOOR USE

Kan produktet brukes både innen- og utendørs? I dette eksempelet både ute og inne.



## INDOOR USE

I dette eksempelet kan produktet kun brukes innendørs.



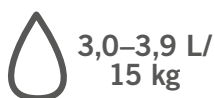
## THICKNESS

Hvilken sjiktykkelse er produkt egnet for? I dette eksempler over 3-100 mm.



## CONSUMPTION

Hvor mye trenger jeg? Her ser vi at det trengs 13 kg per kvadratmeter per 10 mm.



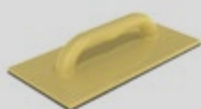
## WATER

Hvor mye vann trenger jeg blande i tørrmørtelen? I dette eksempelet skal det brukes 3,0-3,9 liter for 15 kg tørrmørtel.



## DUST REDUCED

Symbloet viser at produktet er støvredusert. Som gjør at det støver mindre ved blanding.



Skurebrett. Brukes til å slettskure pussoverflaten.



Tungeskje. Brukes til påføring av reparasjonsmørtel på vanskelig tilgjengelige steder.

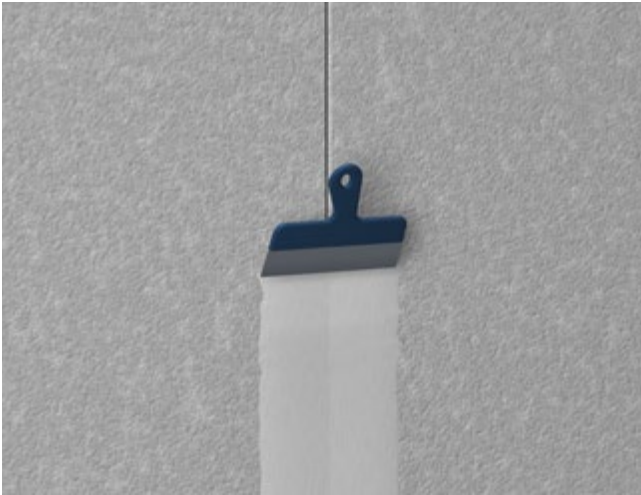


Stålsparkel. Brukes til å skrape rent og påføre mindre mengder reparasjonsmørtel.



Bredsparkel. Brukes til å påføre Reparasjonsmasse Fin.

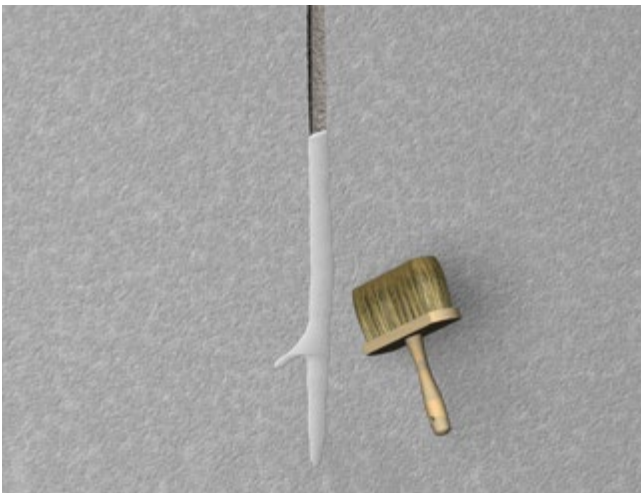
# Arbeidsutførelse



**Reparere med sparkel.** Bruk Betongsparkel, Byggsparkel Vegg, Veggsparkel ECO eller Reparere Ute til reparasjon av sprekker, hull, forskyvninger, skjøter til støpeblærer og mindre hulrom. Påføres med stålsparkel.



**Reparere med mørtel.** Bruk Reparasjonsmørtel til reparasjon av hulrom i betongvegger og til tynnpussing av mindre flater av betong og lettbetongvegger innendørs. Ved tynnpussing trekkes mørtelen på med pussebrett av stål. Når mørtelen begynner å tørke, pusses overflaten med filsebrett.



**Reparere sprekker i puss.** Sprekker i puss repareres ved å hugge bort 20–40 mm på hver side av sprekken. Rengjør ved å spyle og børste reparasjonsstedet. Grunn tynt 1–2 mm med Grunningsmørtel A. Legg på med sleiv eller kost på. La tynngrunningen "tørke hvit" og legg deretter på Puss og murmørtel KC 50/50. Påslaget trekkes av i nivå med den gamle pussen med en trebit og behandles slik at overflaten får samme struktur som den gamle pussen.



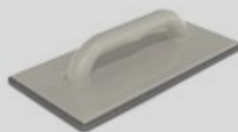
**Støp igjen.** Hugg vekk løs og skadd betong. Kompletter eventuell skadd armering. Forbehandle med Bemix Korroheft. Form opp rundt skaden og støp med f.eks. Reparasjonsbetong Anlegg. Gjør formen stabil, betong er tungt. Støp ca. 5 mm høyere enn omgivende flate slik at skaden blir fylt helt ut. Riv av overflaten til riktig høyde før betongen har herdet.



Dusjflasje. Brukes til å fukte flater som skal repareres.



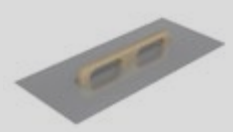
Huggmeisel. Brukes sammen med en hammer for å slå vekk løst materiale.



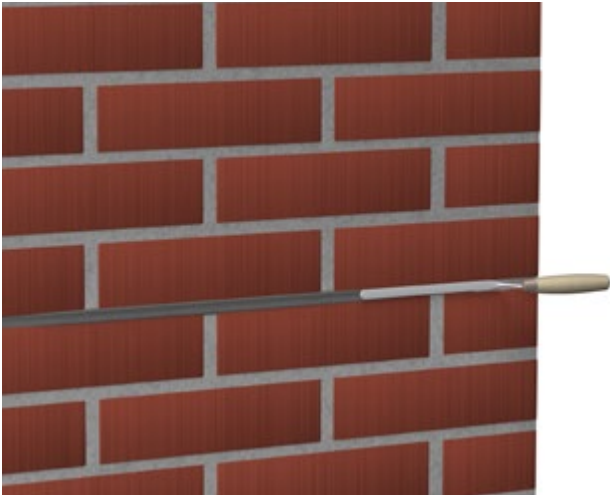
Filsebrett. Brukes for å få finere overflater ved glattskuring.



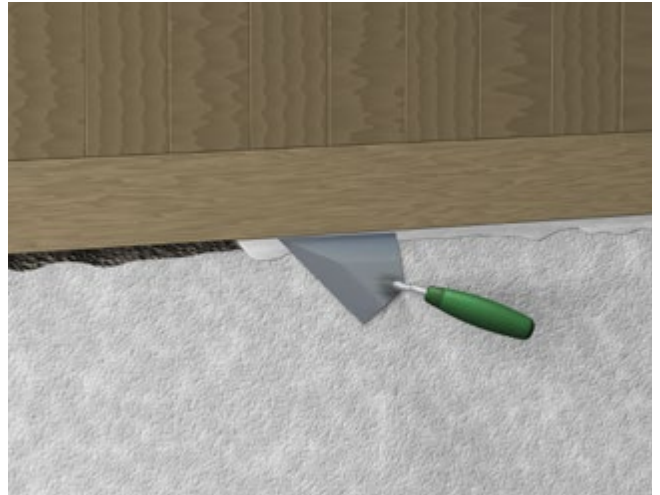
Glatteverv. Til glatting av reparerte overflater.



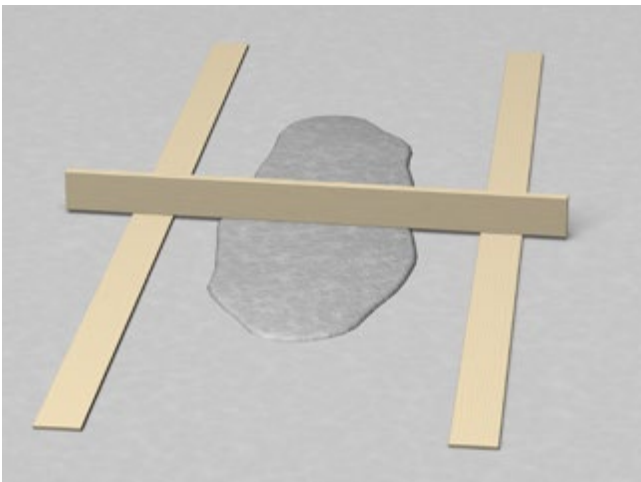
Glattebrett. Til glatting av reparerte overflater.



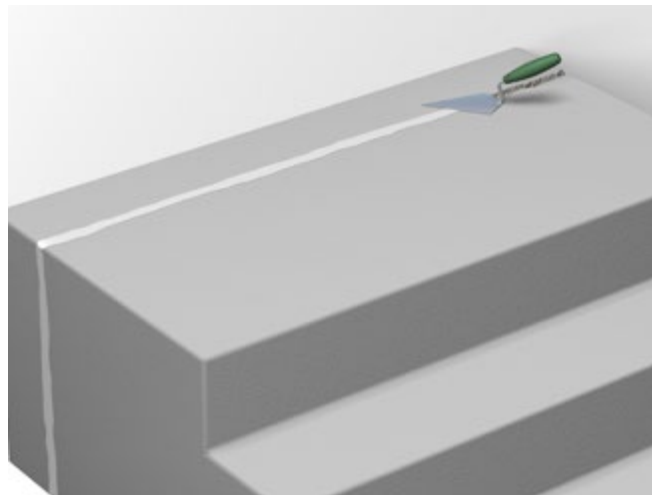
**Omfuging.** Ved omfuging av murverk skal det brukes samme holdfasthet på mørtelen som på den eksisterende mørtelen. Ved bruk av en sterkere mørtel, krams ut fugene minst 30 mm. Kontroller at kvaliteten på teglen er god før omfugingen utføres. Fyll fugene med fugesleiv og jevn ut overflaten med en fugepinne. Børst overflaten diagonalt over fugene. Fugepinne og børste brukes når mørtelen har begynt å herde slik at den ikke smitter over på steinene.



**Enkle reparasjoner.** Reparasjonsmasse, Reparerer Inne eller Reparerer Ute brukes til å reparere tak og vegger etter hulltagninger, sparkling av skader etter avforming, f.eks. støpesår, støpeblærer, skjøtforskyvning i betong, lettbetong, puss m.m.



**Reparere betonggulv.** Hugg opp hullet til en dybde på minst 25 mm eller ned til underbetongen. Børst inn bunn og kanter med Bemix Korroheft. Bruk Finja Reparasjonsbetong Anlegg til støping. Fyll hullet med 5 mm ekstra betong i høyden. Bruk remser for å måle. Fjern remsene etter 1–2 timer og slett overflaten med stålbrett eller et glattebrett. Vann og dekk med plastfolie.



**Reparere sprekker og trapper.** Sprekker i betongtrapper forårsakes iblant av setninger og bevegelser. Da er det vanskelig å få reparasjonen til å holde. Hugg opp sprekken og forbehandle med Bemix Korroheft. Reparer sprekken med Betongsparkel R15 eller R50.



Inspirerende DIY-prosjekt og produktinformasjon finner du på  
[finja.no/diy](https://finja.no/diy)



Denne beskrivelse har som mål å inspirere og vise eksempel på hvordan ulike arbeider kan utføres. Finja kan ikke ta noe konstruksjonsansvar da det finnes mange faktorer som Finja ikke råder over, f.eks. omliggende miljø, underlagets beskaffenhet og kvalitet. For aktuell informasjon se alltid [www.finja.no](https://www.finja.no).

**FINJA**