

DIY – Mur lagringsplass for sykkel



DIY – Mur lagringsplass for sykkel

Et stort og flott oppbevaringshus til sykler av alle slag skaper orden på tomten og beskytter mot regn- og ruskevær. Oppbevaringshusets spesielle formspråk blir dessuten et spennende innslag i omgivelsene og det sjenerøse rommet gir plass til ytterligere oppbevaring av for eksempel gressklipper, hageredskap og grill.

Dette trengs:

- Finja Såleblokk 400x190x300 mm, 80 stk
- Finja Murblokk Fordel ECO 190 mm, 395 stk
- Finja Overligger 190x190x1495 mm, 1 stk
- Finja U-blokk 190x190x590 mm, 32 stk
- Finja Bistål galvanisert, 280 lm
- Finja Grovbetong B30, 48 sekker
- Finja Sementmørtel A, 10 sekker
- Finja Murmørtel M2,5, 120 sekker
- Finja Grunningsmørtel, 10 sekker
- Finja Puss & Murmørtel KC 50/50, 62 sekker
- Finja Nettfeste Universal, 1 frp
- Finja Pussenett 250 mm, 1 rull
- Finja Pussenett 1000 mm, 2 ruller
- Geoduk, ca. 32 m²
- Gruslag 0–35 mm, ca. 3 m³
- Subbus 0–16 mm, ca. 13 m³
- 12 mm kamjern/armeringsjern, ca. 54 lm

Konstruksjonsvirke 48 x 173 mm, tot. ca 185 m. delt opp i

- Liggende bjelke 4515 mm, 2 stk
- Liggende bjelke 3940 mm, 1 stk
- Hammerbånd 7770 mm, 2 stk
- Hammerbånd 3940 mm, 1 stk
- Veggbjelke 752 mm, 12 stk
- Veggbjelke til hjørnene 635 mm, 2 stk
- Undergurt 4720 mm, 13 stk
- Overgurt 2220 mm, 26 stk
- Delstaver 574 mm, 13 stk

Konstruksjonsvirke 48 x 123 mm, tot. ca 17 m. delt opp i

- Liggende bjelke 5470 mm, 2 stk
- Liggende bjelke 3940 mm, 1 stk

Verktøy

Betongblander, bøtte, vibratorplate, sleiv, mursleiv, sparkelspade, spade, murkasse, stålsverd, trillebår, skurebrett, murersnøre, vinkelsliper, kalkkost, hammer, skrutrekker, tommestokk, sag, vater, spikerpistol, kapp- og gjæringssag.



Hva inspirerer deg?

Det runde espalieret i hjørnet er en morsom detalj, men du kan også gi den en annen form og plassere den et annet sted.

Ta gjerne et bilde og send på e-post til Finja, info@finja.no, for å få verket ditt publisert på hjemmesiden.

Impregneret Lekt 48 x 48 mm, totalt ca 170 m. delt opp i

- Lekt til sider 5515 mm, 18 stk
- Lekt til gavl 4030 mm, 9 stk
- Lekt til rund åpning, ca 20 m
- Trykkimpregneret hjørnestolpe 73 x 73 mm, 1,2 m
- Kledning, ytterpanelplanke 19 x 98 mm ca. 70 m
- Uorganiske skiver ca. 2,4 m² samt skruer til montering
- Grunnmurspapp ca. 20 m
- Underlagspapp, ca. 40 m³
- Asfaltlim, 1 l
- Dør til oppbevaringshuset 10/21, 1 stk
- Hullplater 120 x 240 x 2 mm, 104 stk
- Vinkelbeslag 105 x 105 x 90 mm, 48 stk
- Beslagsskruer ca. 2000 stk
- Karmskruer, 8 stk
- Spikerplugg 8 x 100, 12 stk
- Treskrue 5 x 120 mm ca. 60 stk
- Treskrue 5 x 90 mm ca. 120 stk
- Treskrue syrafast 5 x 80 mm ca. 150 stk
- Spiker til rupanel ca. 1000 stk
- Rupanel ca. 40 m²

Mal og karm for den runde åpningen

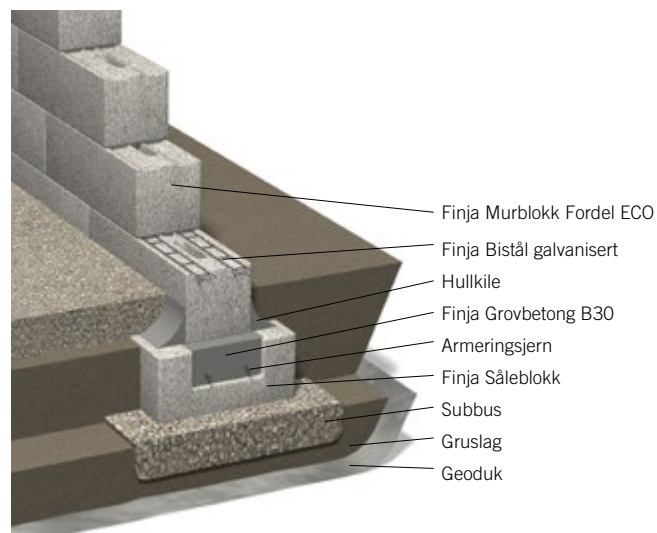
- Masonitt 190 x 2200 mm, 2 stk
- Gran rektangulær kledning 22 x 173 mm, ca. 20 m
- Treskrue 3,5 x 40 mm, ca. 100 stk
- Sponskive 1390 x 695 mm, 2 stk

Forbered underlaget

Sag av et lag med jord som måler ca. 9000 x 5000 mm og er 500 mm dypt. Pass på å komme ordentlig ned i sanden for å få bort all matjord eller annet udrenert materiale. Rull ut geoduk i gropen for å hindre at ugress vokser opp. Duken kan med fordel plasseres med overlapp slik at den dekker grunnen skikkelig.

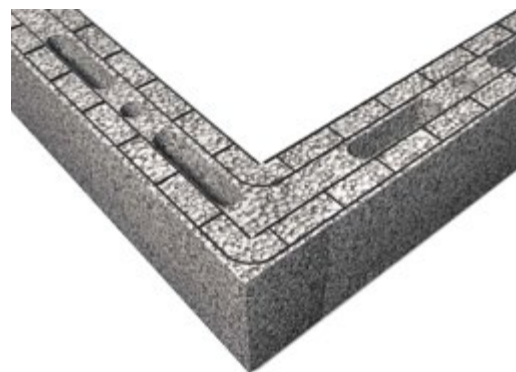
Til de nedgravde blokkene trengs en grop som er 380 mm dyp. Opp til det nivået fylles gropen med et barlag og et 50 mm tykt lag singel. Pakk med vibratorplate. Jevn ut og kontroller at det er helt rett ved bruk av vater.

Legg ut et lag Finja Såleblokk i den utgravde grunnen. Bland Finja Grovbetong B30 slik det er anvist på forpakningen. Fyll blokkene med betongen og legg ned 2 kamjern parallelt med hverandre. La kamjernene overlappe med 500 mm i leddene. Støt forsiktig i betongen med en stav for å forminske luftboblene.



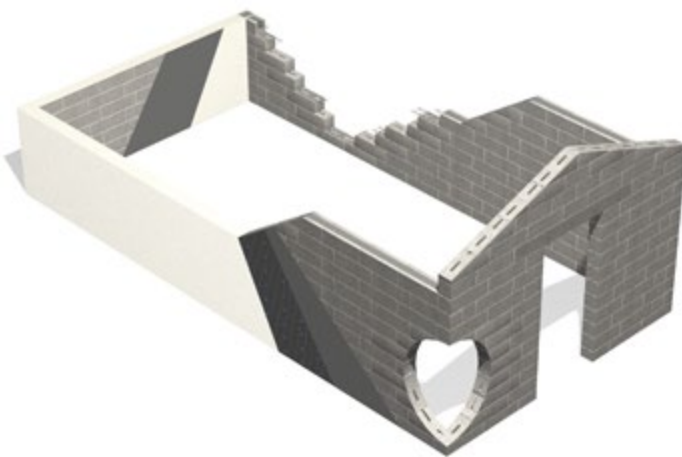
Mur veggene

Bland Finja Murmørtel M2,5 etter anvisningen på pakken og legg mørtelen med murskje på såleformsblokkene. Bruk litt for mye mørtel så det renner litt over når det første laget med Finja Murblokk Fordel ECO mures opp. Det første laget med murblokkene legges oppå såleformsblokkene og skal være helt nedgravd i jorda. Den overfløidige mørtelen kan formes til en filet på ca 45 grader slik at eventuelt vann renner av, se skissen til høyre. Fugens tykkelse skal være på ca. 10 mm og ingen mørtel skal legges i de vertikale fugene.



Snekre malen og bygg karmen til det runde hullet med espalier, se siste side. Fest deretter malen, som har en stabiliserende funksjon, på rett sted.

Armer det første laget av murblokk med bistål. Bøy bistålet slik at det passer i sporene i murblokkene og plasser det parallelt, slik som på skissen til høyre. Bistål skal legges i hvert tredje lag og i det siste laget med murblokk. Mur opp det neste laget med en halv blokk overlapp og fortsett på samme måte opp til 9 lag under espalieret og 13 lag til hammerbåndet, eksklusive såleblokkene. Mur det siste laget med Finja U-blokk og fyll dette med Grovbetong B30 og et liggende bistål.



Sag og tilpass blokkene rundt det runde hullet og fyll med Finja Murmørtel M2,5. Ta bort malen og monter karmen. Mur inn en døråpning med størrelsen 1000 x 2100 mm. Mur overliggeren på plass ovenfor husets døråpning.

Den fremste mønetoppen mures deretter opp. Legg opp hammerbåndet og en takstol som mal og sag til blokkene.

Puss grunnen og veggene

Bland Finjas Grunningsmørtel etter anvisningene på pakken og grunn både inn- og utside med et 3 mm tykt lag. Når mørtelen har tørket festes Finjas Pussnett på utsiden. Bruk Finjas Nettfeste Universal og varmebehandlet spiker. Etter at grunningsmørtelen har fått tørke minst ett døgn pusses utsiden av såleblokkene og to lag murblokk med Sementmørtel A. Påfør deretter et 10 mm tykt lag av Finja Puss & Murmørtel KC 50/50 og puss øvrige overflater, både inn- og utside, i spor som er loddet inn.

Bruk trelister som gir deg et 10 mm tykt pusslager. Puss nedenfra og opp i en sagende bevegelse. Når veggen er jevn tar du bort trelistene og fyller hullene etter dem med pussmørtel.

For å få rette kanter i de ytre hjørnene og på kortsidene pusses hjørnene ved hjelp av en rett planke som stikker 10 mm ut av veggen. Planken spikres fast på linje med veggen og i vater, se skisse til høyre. Fest enda en loddrett trelist lengre inn på veggen og puss deretter på samme måte som over. Løsne deretter plankene forsiktig og fyll mørtel i spikerhullene.

Ettervann pussen i tre dager, avhengig av været.

Ferdiggjør underlaget

Når det gjelder gulvet kan du enten legge plater eller støpe. Velger du det førstnevnte fyller du gropen med et lag bar og topper det deretter med 50 mm settsand før du legger platene på plass ved hjelp av Finja Fugesand. Foretrekker du å støpe gjøres dette med betong fra lastebil på et lag av grus. Armer med Finja Gulvnett.

Når muren er ferdig

Forbered de bærende veggfestene som skal stå mellom den laveste muren og hammerbåndet ved å sage ut plass til den liggende bjelken i dem. Skru fast veggfestene fra undersiden i festene som skal ligge på murens nedre del med skruer 5 x 120 mm.

Monter festet oppe på den lave muren med en spikerplugg og syllpapp mellom tre og betong.

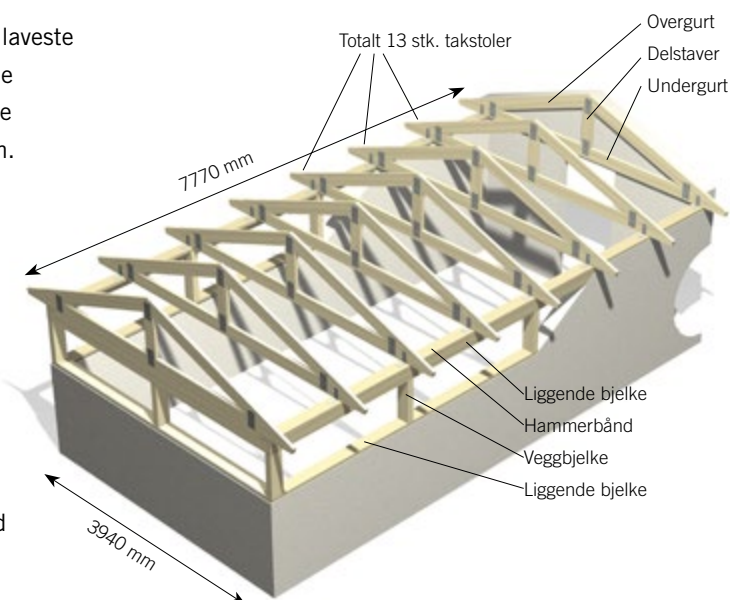
Monter hammerbåndet på den høye muren med spikerplugg og syllpapp mellom tre og betong samt på de stående festene med skrue 5 x 120 mm. Skru fast den liggende bjelka i uttaket med skrue 5 x 90 mm.

Sag delene til takstolene og monter takstolene sammen med hullplater og beslagsskruer. Sett hullplater på begge sider.

Legg opp takstolene og monter dem med vinkelbeslag og beslagsskrue på begge sider bortsett fra de to ytterste, som bare monteres på innsiden.



Tips! Få gode råd om muring og pussing i brosjyrene Hjelp til muring og Hjelp til pussing som finnes på Finjas hjemmeside.



Uorganiske skiver monteres deretter mot takstolen på den ene siden av huset som ikke har murt gavlspliss. Monter og benytt deretter noe av Finjas fasadepuss-system tilpasset stammefeste, les mer i Finjas brosjyre Pussede fasader.

Spikre råspont på hele taket og dekk med underlagspapp.

Taket kan dekkes med ytterligere ett lag papp, plate, takpanne eller hva som passer best der huset står. Monter vindskiver og vannbord som passer til taket.

Kle takfoten i ytterpanelbord. Overflatebehandle før du går videre. Takfotsbordene males og annet materiale på utsatte steder males eller behandles med treolje. Om huset er værutsatt anbefales det å også olje materiale på innsiden.

Skrue fast trykkimpregnerte fester jevnt fordelt i åpningene med treskrue syrefast 5 x 80 mm. Gjæringsag festene i hjørnene.

Mal til den runde åpningen

Tegn en sirkel med radius 695 mm. Tegn seks streker gjennom sentrum. Sag tolv deler av råplanet i 30 grader og med radius 695 mm slik at de passer i sirkelen. Legg delene i sirkelen. Legg på et lag til og skru dem sammen med skruer 3,5 x 40 mm. Skru fra begge sider. Skru masonittremsa rundt. Forsterk ytterligere ved å skru fast en rund skive med radius 695 mm. Skru masonittremsa rundt. Sag sirkelen i to deler slik at åpningen kan plasseres på hjørnet.

Karm og ribber til den runde åpningen

Karmen bygges på samme måte som malen, og med samme radius 695 mm. Bordene sages også på innsiden. Legg delene i sirkelen. Legg på et lag til og skru sammen med skruer 3,5 x 40 mm. Skru fra begge sider. Ettersom den skal sitte i et hjørne må den sages i to deler. Karmen er nå ferdig og kan monteres med plugg og skrue. Skru også fast en hjørnestolpe 73 x 73 mm.

Skrue til slutt fast trykkimpregnerte nagler jevnt fordelt i åpningen med syrefast skrue 5 x 80 mm. Gjæringsag naglene i hjørnene.



Tips! Dersom du velger å sette inn vindu i stedet for åpne espalierer kan det lille huset få andre bruksområder.

