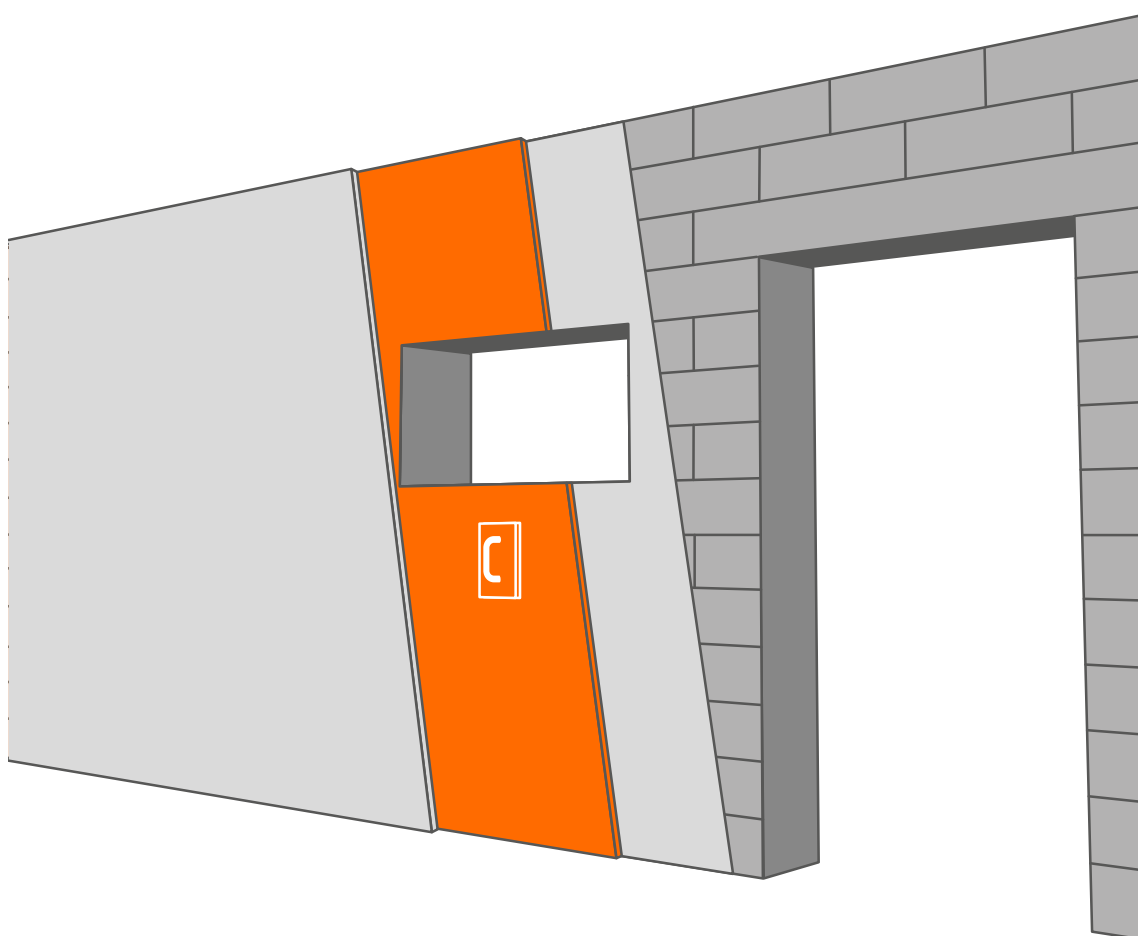


FINJA



HJELP MED – PUSSING

Enkel veiledning om hvordan du pusser
med Finjas sortiment

Kort om pussmørtel

En grunnregel ved all pussing er at du alltid skal ha det sterkeste sjiktet innerst og svakere jo lenger ut man pusser. På denne måten får du den beste sammensetningen mellom sjiktene og det beste resultatet.

Bindemiddel deles inn i hydrauliske og ikke hydrauliske bindemiddel. De hydrauliske herder gjennom en reaksjon med vann, herder og binder så vel som i luft som i vann. Ett ikke hydraulisk bindemiddel krever luftens kulldioksid for å herde, dette gjør at de ikke kan herde under vann og kan være mindre funksjonelle utendørs i fuktig og kald miljø.

Pussmørtel deles opp i et flertall trykkfasthetsklasser i henhold til EN 998-1 avhengig av trykkfastheten for en standardisert prøvemethode. Klassene benevnes CS I, CS II, CS III osv. Jo høyere verdi desto sterkere mørtel. CS III innebærer f.eks. at den oppmålte trykkfastheten er 3,5-7,5 Mpa. Finjas ferdige mørtelprodukter er optimerte for å få de rette egenskapene. Fortynnet mørtel gir dårligere egenskaper.

Har du sprekker i en fasade som er pusset med uorganisk puss er det som å betrakte som ufarlige kosmetiske sprekker. Har du derimot en organisk puss bør du være mer oppmerksom på sprekker, da fukt som trenger inn gjennom sprekken ikke vil ha noe sted å komme ut og ut ifra, dette kan forårsake frostsprenging.

Ved temperaturer under +5 °C har mørtel og betong lav holdfasthetstilvekst og risikerer å fryse. Derfor skal ikke pussing utføres ved temperatur under +5 °C. Flere av følgende tiltak kan behøves å bli gjort vinterstid: Varmt vann for å blande med (maks 80 °C), oppvarmet mørtel (maks 40 °C), tildekking og oppvarming av arbeidsplass. Antifrost må ikke brukes i pussmørtel.



Grunningsmørtel

Grunning av lettklinkerblokker, tegl og porebetong. Påføres før pussing med B- eller C-mørtel. Laval-kalisk og pumpear.



Sementmørtel A

Sementmørtel A er en pussmørtel av sement og natursand og brukes som sokkelpuss der det stilles høye krav til holdfastheten. Brukes også ved muring av glassbetongblokker, naturstein og betongblokker og ved pussing av kaldmurer.



Puss & Murmørtel KC 50/50

Grovpussing over bakken på underlag av murverk. Muring av ikke-bærende konstruksjoner.

Grunningmørtel

Det første pussjiktet som gir flere fordeler for det påfølgende pussarbeidet:

- En bedre vedheft for stokkingmørtelen.
- En jevn, sugende flate minimerer risikoen for at murfugene synes, samt at du får en bedre kvalitet på utstokkingssjiktet. På sugende underlag får man en bedre holdfasthet og kvalitet på pussmørtelen. Forbruk ca 5 kg/kvm.

Stokkingmørtel

Grovpussmørtel som avretter flaten og bygger opp den egentlige pussmørtelen. Forbruk ca 18 kg/m² ved 10 mm pussjikt. (Pussmørtel med 0-3 mm fraksjon/kornstørrelse).

Finpusmørtel

Finpusmørtel for å filse i og reparere ujevnheter i underliggende pussjikt samt tynnpussing. Forbruk ca 9 kg/m² ved 5 mm pussjikt. (Pussmørtel med 0-1 mm fraksjon/kornstørrelse).

Overflate/Toppsjikt

Ytterste pussjikt gir fasaden en struktur og farge. Forbruk ca 4 til 25 kg/m² avhengig av struktur. (Edelpuss)

Pussnett

Pussnett bruker du for å minimere risikoen for sprekker i pussjiktet. I noen tilfeller kan nettet sammen med innfestninger fungere som en pussbærer for pussmørtelen. Sterke underlag og underlag med bra vedheft f.eks. tegl, lettklinker (utenom visse isolerte varianter), trenger oftest bare kompletteres med nett i utsatte hjørner, mens svakere underlag og underlag med dårlig vedheft, f.eks. mexistein, har behov for nett over hele flaten.

Nettet festes normalt med Finja Nettfeste Universal og varmforsinket spiker eller rustfri 6 mm spikplugg. Nettene skal overlappes med min 50 mm. Et tips er å feste nettet etter at du lagt på grunningsmørtelen, da kan mørtelen tørke mens du monterer nettet.



Puss & Murmørtel KC 50/50

Grovpussing over bakken på underlag av murverk. Muring av ikke-bærende konstruksjoner.



Pussmørtel KC 35/65

Grovpussing over bakken på underlag av murverk.



Tynnpussmørtel KC 35/65

Tynnpuss, slamming og reparering over bakken på underlag av puss med samme eller høyere kvalitet.

Pusstyper

En puss kan bestå av et eller flere sjikt:

- Ettsjiktspuss - kun utstokkingspuss (grunning/grov)
- Tosjiktspuss - f.eks. grunningsmørtel, utstokkingspuss
- Tresjiktspuss- f.eks. grunningsmørtel, utstokkingsmørtel, overflatepuss
- Firesjiktspuss- f.eks. grunningsmørtel, utstokkingspuss, finpusmørtel, overflatepuss (ofte farget puss)

Revetering

En revetering er når du pusser uten at pussens vedheft i det tilhørende underlaget, f.eks. puss på gammel puss, m.m. Nettet festes med passende innfesting, Finja Nettfeste Universal eller Reveteringsplugg. Finjas tilleggsisoleringssystem er også en variant av revetering fasadepuss.

Sekkskuringsmørtel

Sekkskuringsmørtel er en slemmemørtel for å farge om teglfasader. Finja fører et flertall ulike standardfarger. Forbruk ca 5–7 kg/m².

Edelpuss

En Edelpuss er en gjennomfarget puss med sement og/eller kalk som bindemiddel samt hvit ballast (ikke Finja Spritpuss Natur). Til forskjell fra en organisk overflatepuss som inneholder plast gjør den uorganiske Edelpussen ikke det. Edelpuss er vanskelig å påføre og bør gjøres av en fagmann.

Sokkelpuss brukes på sokler og kaldmurer der en mer robust puss ønskes. For å bibeholde slagkraft og få en estetisk tiltalende brytning mot resten av bygget er det dog oftest bedre å slettmale sokkelen. Herdestenpuss brukes når en ekstra bra vedheft mot underlaget ønskes, den har også en bedre fargebestandighet enn en vanlig stenpuss.

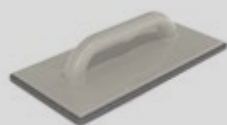
Edelpuss deles opp etter kornfraksjonen. Ca påsprøytet forbruk er i forhold til tabellen på motsatt side. Edelpuss finnes i 31 standardfarger men kan brytes frem i flere nyanser.



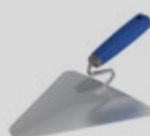
Tvangsblender. Den vanligste blanderen for "hjemmebruk".



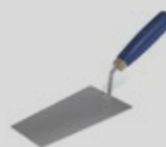
To hånds skurebrett. Brukes til å slettskure pussoverflaten.



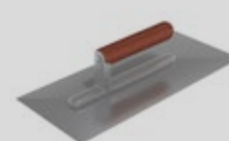
Filsebrett. Brukes til å slettskure en fin overflate.



Murskje. Brukes for å kaste puss på flaten som skal pusses.



Firkantskje. Brukes til flere oppgaver f.eks. muring.



Stålbrett. Brukes til å få en jevn og fin pussflate.

Hva betyr symbolene på sekken

På Finjas nye forpakninger finnes det forklarende symboler. Symbolene gir deg som bruker veiledning og gjør det enklere og velge rett produkt og antall sekker.

Der finner du f.eks. symboler som forklarer om produktet kan brukes utendørs, hvor mye vann som trengs eller hvor mye en 25 kg sekk gir.



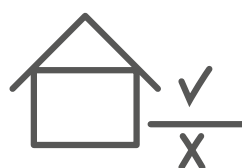
IN- & OUTDOOR USE

Kan produktet brukes både innen- og utendørs? I dette eksempelet både ute og inne.



INDOOR USE

I dette eksempelet kan produktet kun brukes innendørs.



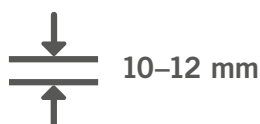
ABOVE GROUND

Kan produktet brukes under bakkenivå? I dette eksempelet kan produktet bare brukes over bakkenivå.



CONSUMPTION

Hvor mye trenger jeg? Her ser vi at det trengs 18 kg/10 mm per kvadratmeter.



THICKNESS

Hvilken sjiktykkelse er produkt egnet for? I dette eksempler over 10-12 mm.



WATER

Hvor mye vann trenger jeg blande i tørrmørtelen? I dette eksempelet skal det brukes 4 liter for 25 kg tørrmørtel.



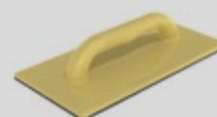
Murbøtte. Ekstra forsterket i både plast og håndtak.



Visp. Kobles til en bormaskin for blanding av mindre volum.



Slemmekost/Kalkkost. Brukes til å fukte flatene som skal pusses eller mures.



Skurebrett. Brukes til å slettskure pussoverflaten.



Rettholt. Brukes ved pussing for at dra av pussens jevn og ta bort overflødig puss.

Underlagsguide

Når du skal pusse på nye og rene underlag av:

Lettklinker bruker du Grunningsmørtel + KC Pussmørtel B eller Mur & Pussmørtel KC 50/50. Overflaten belegges med nett etter arbeids-anvisninger i brosjyren lettklinker-blokk eller Exakt.

Porebetong er det viktig at du følger leverandørens beskrivelser, oftest betyr dette en skal bruke en lavalkalisk grunningsmørtel og en utstokkingsmørtel. Flaten skal belegges med nett og dette festes med Finja Nettfeste Universal.

Tegl bruker du Grunningsmørtel + KC Pussmørtel B eller Mur & Pussmørtel KC 50/50. På utsatte steder brukes nett for bedre heft.

Betonghullstein bruker du Grunningsmørtel + KC Pussmørtel B eller Mur & Pussmørtel KC 50/50.

Betong benyttes Glassfibermørtel A. Overflaten skal være fullstendig nett og festet med Finja Nettfeste Universal. (betong er stabilt, men har dårlig vedheft).

Kalksandstein se "betong".

Skorstein utendørs grunner du med Grunningsmørtel og pusser med KC Pussmørtel B. Er skorsteinen av lettklinker skal den belegges med nett. Innendørs bruker du KC 50/50. Normalt kreves ikke grunning innendørs.

Murer, sokler og flater under bakke bruker du Sementbruk A eller Grå Slemmemørtel.

Når du skal pusse på eksisterende fasader bestående av:

Gammel puss (uorganisk) må fasaden være ren og skadereparert. Et pussnett festes over hele fasaden med hjelp av reveteringsplugg på underlag av tegl og betonghullstein. Er underlaget av tre, lettbetong eller lettklinker brukes Finja Nettfeste Universal. Siden påføres f.eks. 10 mm KC Pussmørtel B som grunning og 10 mm Mur & Pussmørtel KC 50/50 for utstokking. Er pussjiktet veldig dårlig kan det være like greit å rive ned det gamle totalt og heller bygge opp et nytt pussjikt fra grunnen.

Malt fasade (organisk) må du tenke på at fargen kommer å fungere som et tett sjikt hvis denne er inntakt. Om ikke fargen blir helt borte ved f.eks. sandblåsing, får du åpne den opp gjennom å skjære et snitt på c/c 600 mm. Siden kan du bygge opp pussjiktet etter beskrivelse i punkt a (uorganisk puss).

Tegl av leire fester du nettet med Reveterings-plugg, gjør en utdragsprøve for å kontrollere trekkfastheten. Siden påfører f.eks. 10 mm KC Pussmørtel B som grunning og 10 mm Mur & Pussmørtel KC 50/50.

Granittstein fester du nettet med Finja Nettfeste Universal. Bruk fugene, det er tungt og borre i naturstein. Siden påføres f.eks. 10 mm KC Pussmørtel B som grunning og 10 mm Mur & Pussmørtel KC 50/50.



Stålsverd. Brukes for å glatte overflaten.

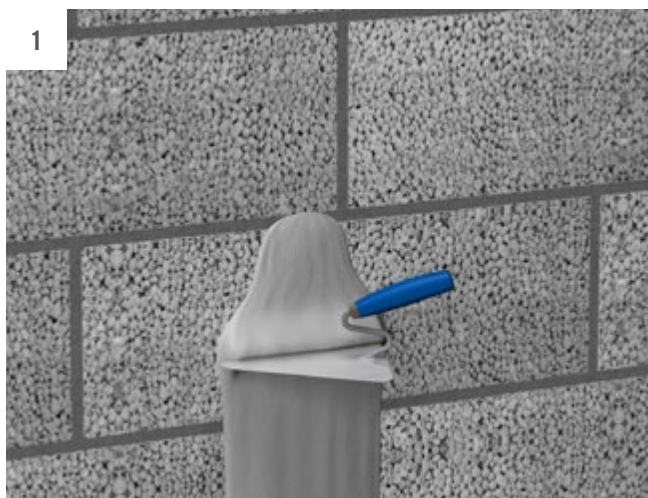


Karnitz. Brukes for å slettekure pussoverflaten på utilgjengelige steder.



Vater. brukes for å få avdragsbanene på veggflaten loddrette.

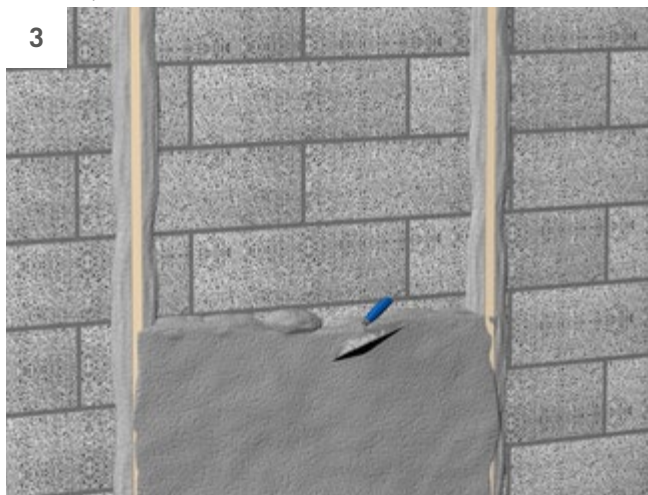
Arbeidsutførelse



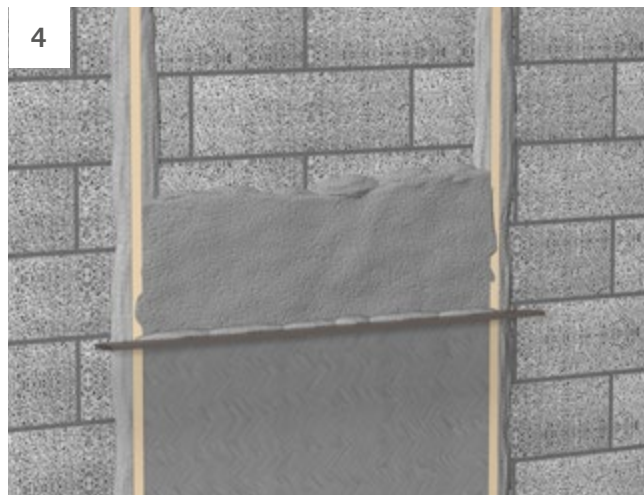
1 Tynngrunning først. For å få en god vedheft mellom puss og pussunderlag bør du tynngrunne (slemme) med ca. 5 kg/m². Bruk Grunningsmørtel. Sterkt sugende underlag bør forvannes før grunningen. La grunningsmørtelen hvittørke før det egentlige pusslaget. En lett sugende overflate medfører en bedre vedheft og bedre kvalitet på neste pussjikt. Montere pussnett hvis det påkreves.



2 Blande Mur & Pussmørtel KC 50/50. Gjør det på denne måten: Hell først litt av vannet i blandebøtten og deretter vekselvis mørtel og vann. Bland nøye. Mørtelen inneholder sement og må brukes innen et par timer etter blandingen.



3 Kast på pussen. Mur & Pussmørtel KC 50/50 bruker du til det egentlige pusspåslaget (grovpussen 10–15 mm tykk). Sterk sugende underlag bør forvannes. Kast på pussen med murskje som bildet viser.



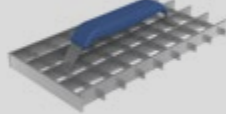
4 Grovpuss etter lekter. Grovpussen legges på i baner etter lekter som har blitt loddet opp. Kast deretter mørtelen på med murskje innenfor lektenes begrensningsoverflater. Når mørtelen har satt seg litt bruker du en rettholdt som dras nedenifra og oppover. Når veggen er jevn tar du bort pusslektene og fyller med pussmørtel der lektene har vært.



Finja Nettfete universal. For å sikre forankring og distansering av pussnett til fasaden.



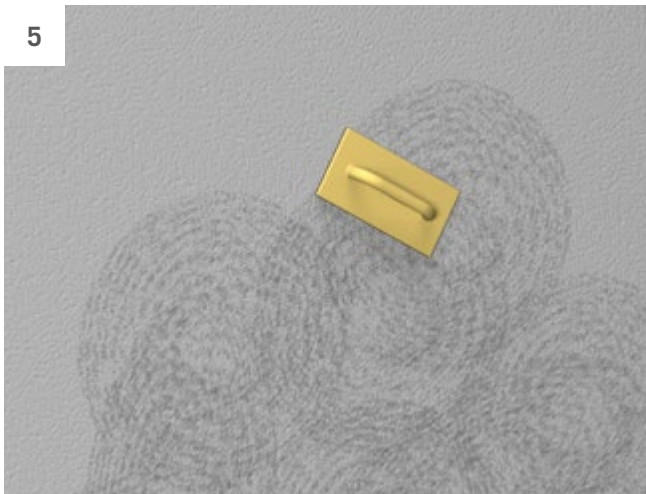
Renoveringsplugg. For innfesting av pussnett på eksisterende fasade av betong eller steinmateriale.



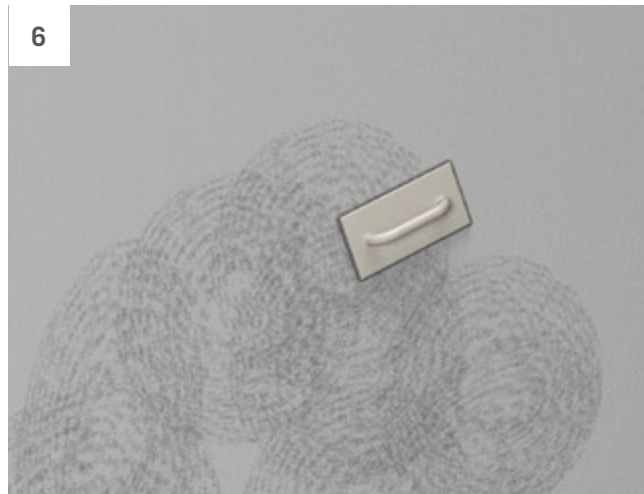
Rivbrett. Brukes til grovavretting av pussoverflaten.



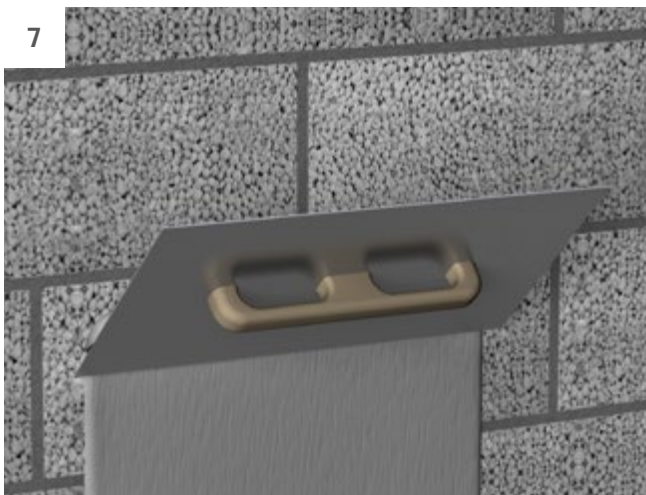
Traktesprøyte. Brukes til påføring av stenkuss på fasaden.



Slettskuring. Etter at mørtelen har stivnet slett skurer du med et skurebrett. Du fører skurebrettet i sirkulende bevegelser og fortsetter til overflaten er jevn, ikke lenger. Ved langvarig skuring risikerer du å pumpe frem finmaterialet til overflaten.



Filsing. Ved behov for en jevnere og sletttere overflate kan du filse denne med et filsebrett. Filsing kan skje straks etter påføringen av mørtelen. Er du usikker på om mørtelen har tørket ordentlig, er det bare å prøve seg frem. Beskytt alltid mot direkte sollys og vindtrekk. Etervanning øker holdfastheten.



Tynnpuss innendørs. Innendørs kan du på betongvegger, lett-betong eller kalkstein tynnpusse istedenfor å tykkpusse. Velg riktig produkt for underlaget, er du usikker kontakt din forhandler. Normalt brukes tynnpussen for pusstykkelene 2- 5 mm. Dra på tynnpussen med et stålbrett.

Finja Fasadepuss

Skal du tilleggisolere ditt hus eller bygge nytt og vil ha en tålig og sterk isolert pussfasade på ditt hus velger du Finja fasadepussystem, Iso-Fin, Iso-Min eller Iso-Plus. Isoleringplatene festes mot veggen med spesielle innfestingsdetaljer, deretter monteres pussenetten med hjelp av tilhørende festedetaljer.

Pussmørtelen sprøytes på eller kastes på for hånd på isoleringen eller armeringsnettet. Til slutt påføres slutt-pussen i ønsket kulør og struktur på fasaden. Slik skapes det slitesterke og vakre fasader med lang levetid!

Finja har Arbeidsbeskrivelser, se www.finja.no for ytterligere info.



Inspirerende DIY-prosjekt og produktinformasjon finner du på
finja.no/diy



Denne beskrivelse har som mål å inspirere og vise eksempel på hvordan ulike arbeider kan utføres. Finja kan ikke ta noe konstruksjonsansvar da det finnes mange faktorer som Finja ikke råder over, f.eks. omliggende miljø, underlagets beskaffenhet og kvalitet. For aktuell informasjon se alltid www.finja.no.

